



Руководство по эксплуатации решетки переливной для круглого бассейна (Н34 мм) Kripsol MC 2534.C

СОДЕРЖАНИЕ

1. <u>Описание и работа изделия</u>	1
1.1. <u>Назначение</u>	1
1.2. <u>Габаритные и присоединительные размеры</u>	1
1.3. <u>Технические характеристики</u>	2
1.4. <u>Состав изделия</u>	2
1.5. <u>Устройство и работа</u>	2
1.6. <u>Упаковка</u>	3
2. <u>Инструкция по монтажу изделия</u>	3
2.1. <u>Общие указания</u>	3
2.2. <u>Меры безопасности при монтаже</u>	3
2.3. <u>Подготовка к монтажу изделия</u>	3
2.4. <u>Монтаж и демонтаж</u>	4
3. <u>Использование по назначению</u>	7
3.1. <u>Эксплуатационные ограничения</u>	7
3.2. <u>Подготовка изделия к использованию</u>	7
3.3. <u>Использование изделия</u>	8
4. <u>Техническое обслуживание</u>	8
4.1. <u>Общие указания</u>	8
4.2. <u>Меры безопасности при техническом обслуживании</u>	8
4.3. <u>Консервация расконсервация</u>	8
5. <u>Текущий ремонт</u>	8
5.1. <u>Общие указания</u>	8
5.2. <u>Меры безопасности</u>	8
6. <u>Хранение</u>	8
7. <u>Транспортирование</u>	8
8. <u>Утилизация</u>	9
9. <u>Свидетельство о продаже</u>	9
10. <u>Гарантийный талон</u>	9

Настоящее Руководство по эксплуатации (далее по тексту РЭ) предназначено для ознакомления обслуживающего персонала с изделием, принципом действия, конструкцией, условиями монтажа, и техническим обслуживанием - решеткой переливной для круглого бассейна (Н34 мм) Kripsol MC 2534.C (далее по тексту решеткой).

В состав Руководства по эксплуатации включена Инструкция по монтажу изделия (далее по тексту ИМ). Решетка переливная для круглого бассейна (Н34 мм) Kripsol MC 2534.C произведен испанским холдингом «Kripsol». Продукция выпускается в строгом соответствии с международными стандартами качества ISO-9001:2000

1. Описание и работа изделия

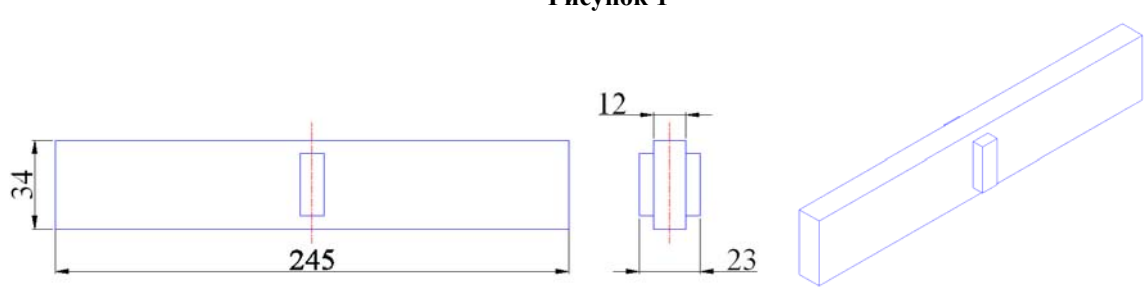
1.1. Назначение.

Решетка переливная для круглого бассейна (Н34 мм) Kripsol MC 2534.C. Переливная решетка предназначена для перекрытия переливного лотка бассейна.

1.2 Габаритные и присоединительные размеры.

Габаритные размеры решетки переливной для круглого бассейна (Н34 мм) Kripsol MC 2534.C указаны на рисунке 1.

Рисунок 1



1.3. Технические характеристики.

ВНИМАНИЕ !!!

Завод изготовитель оставляет за собой право изменения технических характеристик оборудования без уведомления потребителей. Для уточнения технических характеристик оборудования, изучите маркировку, находящуюся на корпусе изделия или сопроводительные документы, находящиеся в упаковке изделия

Основные технические характеристики решетки переливной для круглого бассейна (Н34 мм) Kripsol MC 2534.C приведены в таблице 1.

Таблица 1

Наименование параметра	Ед.изм.	Значение параметра
Масса одного сегмента	кг	0,048
Температура воды	°С	От +2 до +45
Температура воздуха	°С	От 0 до +50
Минимальный радиус изгиба (внутренний)	мм	135
Масса нагрузки на решетку переливную (макс.) (на сегмент)	кг	15
Объем упаковки	м. куб.	0,072
Количество сегментов в коробке	шт.	320
Масса сегментов с упаковкой	кг	17

1.4. Состав изделия.

Общий вид решетки переливной для круглого бассейна (Н34 мм) Kripsol MC 2534.C (в собранном виде из нескольких сегментов) представлен на рисунке 2.

Рисунок 2



1.5. Устройство и работа.

Решетка переливная для круглого бассейна (Н34 мм) Kripsol MC 2534.C – устанавливается в бассейны с переливной системой водообмена. Изготовлена из ПВХ.

Вода переливается в лоток, откуда через выпуски из переливного лотка самотеком поступает в переливной коллектор и в конечном итоге в переливную емкость. Переливная решетка прекрасно изгибается, что позволяет использовать ее практически при любых радиусах переливного лотка. Решетка переливная для круглого бассейна (Н34 мм) Kripsol MC 2534.C имеет белый цвет.

1.6. Упаковка.

Рисунок 3

Решетка переливная для круглого бассейна (Н34 мм) Kripsol MC 2534.C поставляется в специальной картонной коробке (см. рис. 3)

Таблица 2



	Ед.изм.	Длина	Ширина	Высота
Габариты упаковки	мм	520	520	250

ВНИМАНИЕ !!! Покупатель при покупке решетки переливной для круглого бассейна (Н34 мм) Kripsol MC 2534.C должен проверить товар на наличие дефектов.

2. Инструкция по монтажу изделия.

2.1. Общие указания.

Работы по установке решетки переливной для круглого бассейна (Н34 мм) Kripsol MC 2534.C должны производиться только квалифицированным, аттестованным и имеющим разрешение на проведение соответствующих видов работ сотрудником предприятия, имеющего Государственную лицензию на проведение соответствующих видов работ, или работником ООО «Марко-Пул».



ЗАПРЕЩАЕТСЯ:

- Подвергать механическим воздействиям решетка переливная для круглого бассейна (Н34 мм) Kripsol MC 2534.C
- Устанавливать решетка переливная для круглого бассейна (Н34 мм) Kripsol MC 2534.C в бассейнах с химически активной средой, разрушающей материалы, из которых изготовлена решетка;
- Устанавливать решетка переливная для круглого бассейна (Н34 мм) Kripsol MC 2534.C в места, подверженные ударам или вибрациям.

2.2. Меры безопасности при монтаже.

При проведении работ по установке решетки переливной для круглого бассейна (Н34 мм) Kripsol MC 2534.C должны соблюдаться требования настоящего РЭ, а также, соответствующих НОРМАТИВНЫХ ПРАВОВЫХ АКТОВ В ОБЛАСТИ БЕЗОПАСНОСТИ ЖИЗНЕДЕЯТЕЛЬНОСТИ, в частности некоторые из них:

- ГОСТ 12.3.006-75 ССБТ. Эксплуатация водопроводных и канализационных сооружений и сетей. Общие требования безопасности.
- ГОСТ 12.1.005-88 ССБТ. Общие санитарно-гигиенические требования к воздуху рабочей зоны.
- ГОСТ 12.3.009-76 ССБТ. Работы погрузочно-разгрузочные. Общие требования безопасности.
- СНиП 12-03-01. Безопасность труда в строительстве. Часть I. Общие требования.
- СНиП 12-04-02. Безопасность труда в строительстве. Часть 2. Строительное производство.
- ГОСТ 12.1.004-91 ССБТ. Пожарная безопасность. Общие требования.
- ПНБ 01-03. Правила пожарной безопасности в Российской Федерации
- ГОСТ Р 22.0.01-94. БЧС. Безопасность в чрезвычайных ситуациях. Основные положения.
- ГОСТ Р 22.3.03-94. БЧС. Защита населения. Основные положения.

2.3. Подготовка к монтажу изделия.

Перед установкой решетки переливной для круглого бассейна (Н34 мм) Kripsol MC 2534.C ООО «Марко-Пул» рекомендует выполнить нижеследующие действия:

- в зонах проведения работ по установке оборудования необходимо обеспечить освещение и температуру выше +15 С°.
- помещение, где производятся работы по монтажу оборудования и трубопроводов бассейна должно быть оборудовано системой вентиляции необходимых характеристик.

Для подготовки решетки переливной для круглого бассейна (Н34 мм) Kripsol MC 2534.C к монтажу выполните нижеследующие операции:

- Извлеките решетку переливную для круглого бассейна (Н34 мм) Kripsol MC 2534.C из упаковки. Внешним осмотром убедитесь в отсутствии у нее механических повреждений.

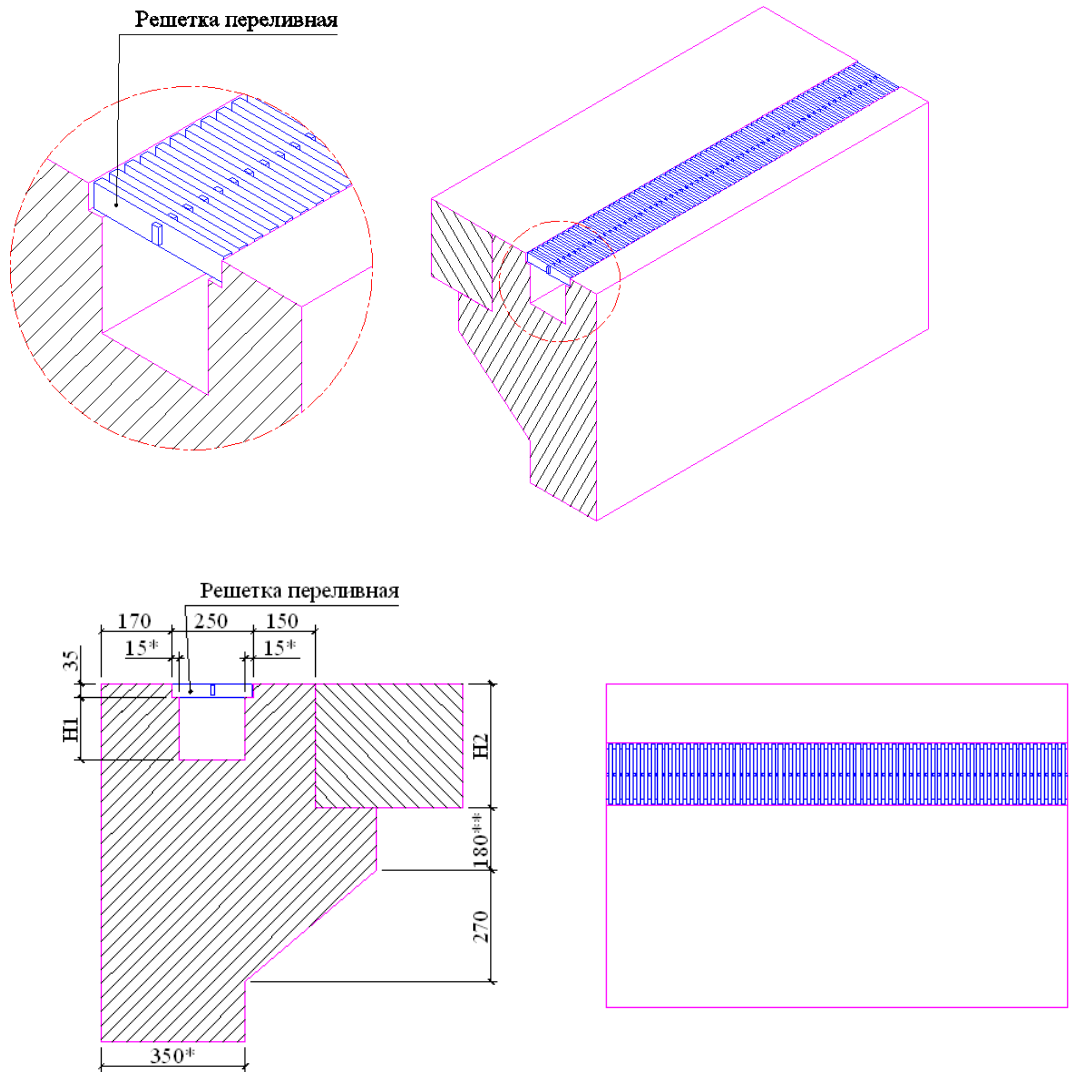
2.4. Монтаж и демонтаж.

Выбор решетки переливной производится исходя из назначения бассейна, его размеров и форм.

Монтаж решетки переливной производится в предварительно подготовленный переливной лоток. Возможно два варианта установки решетки переливной: с помощью профиля под переливную решетку или без него.

Вариант установки решетки переливной без использования профиля под переливную решетку представлен на рис.4

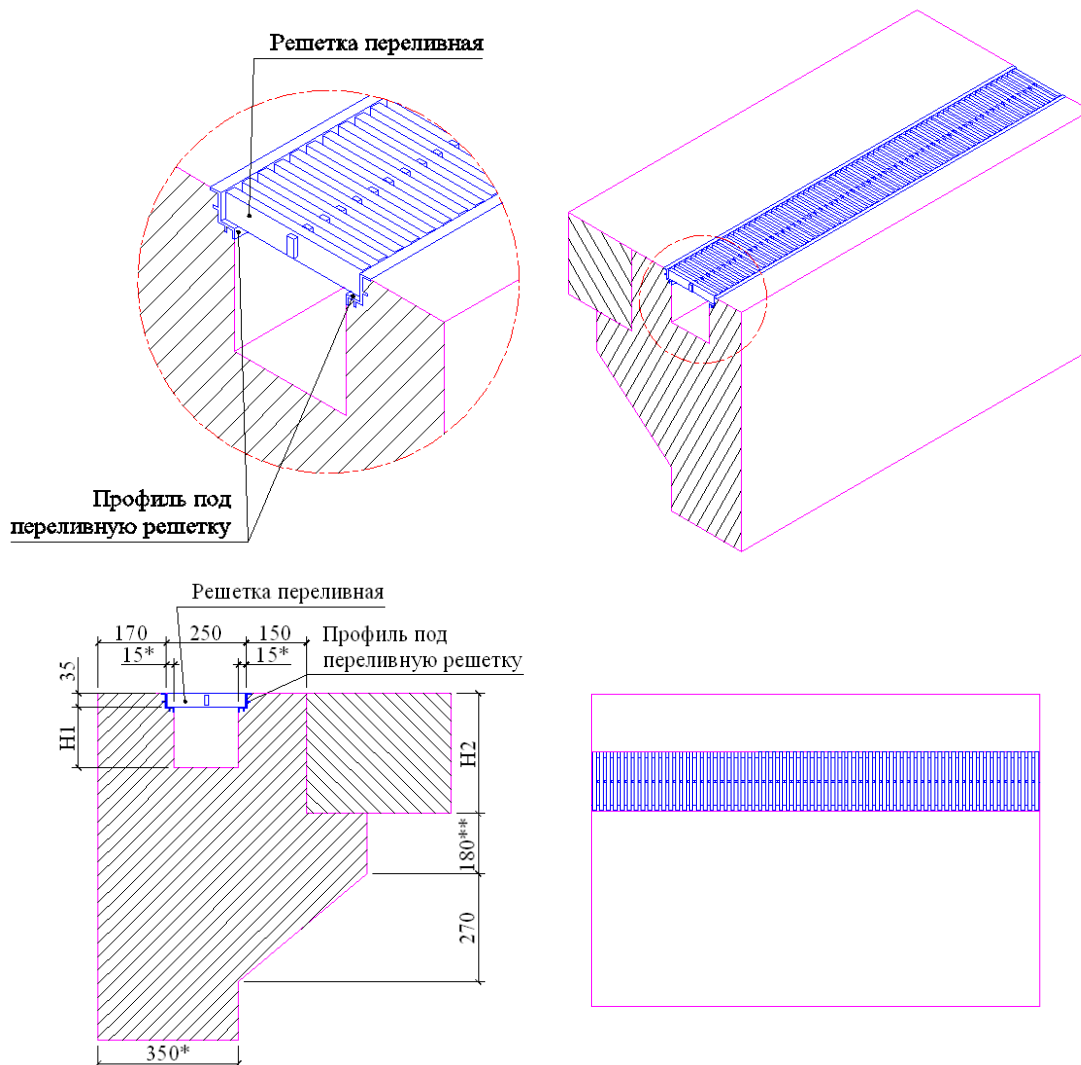
Рисунок 4



- H1 - Средняя глубина лотка (определяется проектом водоподготовки)
- H2 - "Чистая" толщина перекрытия (определяется проектом здания)
- 15* - Не менее
- 180** - Не менее

Монтаж решетки переливной для круглого бассейна (H34 мм) Kripsol MC 2534.C с использованием профиля под переливную решетку представлен на рис.5

Рисунок 5



H1 - Средняя глубина лотка (определяется проектом водоподготовки)

H2 - "Чистая" толщина перекрытия (определяется проектом здания)

15* - Не менее

180** - Не менее

- Решетка переливная для круглого бассейна (H34 мм) Kripsol MC 2534.C устанавливается в переливной лоток предварительно отделанный плиткой.
 - Сегменты решетки переливной для круглого бассейна (H34 мм) Kripsol MC 2534.C скрепляются между собой с помощью крепежного выступа на необходимую длину;
- Демонтаж решетки переливной для круглого бассейна (H34 мм) Kripsol MC 2534.C выполнить в следующем порядке:
- Извлеките решетку переливную для круглого бассейна (H34 мм) Kripsol MC 2534.C из переливного лотка;
 - Просушите решетку переливную для круглого бассейна (H34 мм) Kripsol MC 2534.C;
 - Упакуйте Решетку переливную для круглого бассейна (H34 мм) Kripsol MC 2534.C для дальнейшего хранения;

3. Использование по назначению.

3.1. Эксплуатационные ограничения.



ЗАПРЕЩАЕТСЯ:

- Эксплуатация решетки переливной для круглого бассейна (H34 мм) Kripsol MC 2534.C при параметрах воды бассейна не соответствующих ГОСТ Р. 51232-98 Вода питьевая и СанПиН 2.1.4.559-96 Питьевая вода;
- Эксплуатация решетки переливной для круглого бассейна (H34 мм) Kripsol MC 2534.C не по ее прямому назначению, не допускается ее применение в качестве вспомогательного оборудования при производстве строительных, отделочных и иных работ.

- Эксплуатация решетки переливной для круглого бассейна (Н34 мм) Kripsol MC 2534.C при наличии ее деформации;
- Эксплуатация решетки переливной для круглого бассейна (Н34 мм) Kripsol MC 2034. при отрицательных температурах.
- Подвергать решетку переливную для круглого бассейна (Н34 мм) Kripsol MC 2534. значительным динамическим нагрузкам (прыгать и бегать по решетке переливной);
- Эксплуатация решетки переливной для круглого бассейна (Н34 мм) Kripsol MC 2534.C в местах, подверженным ударам или вибрациям.

3.2. Подготовка изделия к использованию.

Извлеките решетку переливную для круглого бассейна (Н34 мм) Kripsol MC 2534.C из упаковки, внешним осмотром убедитесь в отсутствии механических повреждений.

Подробное описание необходимых действий по установке решетки переливной для круглого бассейна (Н34 мм) Kripsol MC 2534.C смотри в п.2 настоящего РЭ.

Если решетка переливная для круглого бассейна (Н34 мм) Kripsol MC 2534.C внесена в помещение после транспортирования при отрицательных температурах, необходимо перед монтажом выдержать ее при комнатной температуре в течение не менее 24-х часов.

3.3. Использование изделия.

Использовать решетку переливной для круглого бассейна (Н34 мм) Kripsol MC 2534.C необходимо по назначению, согласно настоящему РЭ.

4. Техническое обслуживание.

4.1. Общие указания.

К техническому обслуживанию решетки переливной для круглого бассейна (Н34 мм) Kripsol MC 2534.C допускается только квалифицированный персонал, т.е. специально подготовленные лица, прошедшие проверку знаний в объеме, обязательном для данной работы и изучившие настоящее РЭ.

В гарантийный период эксплуатации решетки переливной для круглого бассейна (Н34 мм) Kripsol MC 2534.C необходимо: очищать решетку переливную для круглого бассейна (Н34 мм) Kripsol MC 2534.C от загрязнений;

4.2. Меры безопасности при техническом обслуживании.

При техническом обслуживании (далее ТО) соблюдайте меры безопасности указанные в п. 2.2. настоящего РЭ.

4.4 Консервация расконсервация.

В случае если климатические параметры, не совпадают с параметрами указанными в п.1.3. настоящего РЭ произведите мероприятия по предотвращению механических воздействий на нее или консервацию решетки переливной для круглого бассейна (Н34 мм) Kripsol MC 2534.C. Для консервации решетки переливной необходимо:

- Извлеките решетку переливную для круглого бассейна (Н34 мм) Kripsol MC 2534.C из переливного лотка;
- Просушите решетку переливную для круглого бассейна (Н34 мм) Kripsol MC 2534.C;
- Упакуйте решетку переливную для круглого бассейна (Н34 мм) Kripsol MC 2534.C для дальнейшего хранения;

5. Текущий ремонт.

5.1. Общие указания.

ВНИМАНИЕ !!!

В ходе выполнения ремонтных работ, применяйте только запасные части, приобретенные в ООО «Марко-Пул».

5.2. Меры безопасности.

При текущем ремонте соблюдайте меры безопасности указанные в п. 2.2. настоящего РЭ.

6. Хранение.

Решетка переливная для круглого бассейна (Н34 мм) Kripsol MC 2534.C должна храниться в упаковке в закрытых складских помещениях при температуре окружающего воздуха от -20 °С до +50 °С.

7. Транспортирование.

Транспортирование решетки переливной для круглого бассейна (Н34 мм) Kripsol MC 2534.C должна производиться наземным или иным транспортом в амортизированной таре, при условии защиты от атмосферных осадков и внешних воздействий.

8. Утилизация.

Решетка переливная для круглого бассейна (Н34 мм) Kripsol MC 2534.C не содержит в своём составе материалов, при утилизации которых необходимы специальные меры безопасности.

9. Свидетельство о продаже.

Решетка переливная для круглого бассейна (Н34 мм) Kripsol MC 2534.C номер накладной _____

продан _____

Дата продажи « _____ » _____ 20 _____ г

10. Гарантийный талон.

Гарантийный талон на товар приобретённый по Накладной № _____

от « _____ » _____ 20 _____ г

Гарантийный талон действителен только при представлении оригинала Накладной.

1. ПРОДАВЕЦ предоставляет ПОКУПАТЕЛЮ гарантию на приобретенный товар, а именно: в течение срока гарантии обязуется безвозмездно устранять недостатки товара, возникшие по вине изготовителя или ПРОДАВЦА, в том числе, осуществлять ремонт или бесплатную замену (в случае невозможности ремонта) неисправных агрегатов, узлов и деталей товара.

2. Срок гарантии составляет 12 (двенадцать) месяцев с даты приёмки товара ПОКУПАТЕЛЕМ.

3. Гарантийное обслуживание товара осуществляется по адресу: 117461, Москва, Балаклавский пр-т, д.52, корп. 2, тел. 788-09-08, факс. 122-25-22

4. Срок устранения недостатков товара, а также срок замены неисправного товара устанавливается ПРОДАВЦОМ самостоятельно в зависимости от сложности работ и срока поставки товара и не может превышать 30 (тридцати) рабочих дней с даты приёмки ПРОДАВЦОМ товара для выполнения соответствующих работ. В отдельных случаях, вызванных производственной необходимостью, указанный срок может быть увеличен до 90 (девяносто) рабочих дней. ПРОДАВЕЦ предварительно уведомляет ПОКУПАТЕЛЯ об ориентировочном сроке ремонта или замены товара.

5. Срок устранения недостатков и (или) замены неисправного товара исчисляется с момента передачи товара ПРОДАВЦУ для ремонта или замены, а в случае выезда представителя ПРОДАВЦА для диагностики и осуществлении ремонта в месте нахождения товара - с даты первого выезда.

6. Гарантийное обслуживание товара производится только при предъявлении оригинала настоящего Гарантийного талона с печатью ПРОДАВЦА, а также оригинала накладной, содержащей перечень приобретённого товара и подтверждающей его приёмку ПОКУПАТЕЛЕМ. При отсутствии документов, подтверждающих покупку товаров у ПРОДАВЦА, а также дату покупки, устранение недостатков товара производится за счёт ПОКУПАТЕЛЯ в порядке и по расценкам, действующим у ПРОДАВЦА на момент обращения ПОКУПАТЕЛЯ.

7. Гарантийные обязательства не распространяются на детали, подвергающиеся износу, зависящему от интенсивности и условий эксплуатации ПОКУПАТЕЛЕМ.

8. ПРОДАВЕЦ вправе прекратить действие настоящей гарантии досрочно в следующих случаях:

8.1. Нарушения правил эксплуатации товара, описанных в инструкциях по эксплуатации товара.

8.2. Монтаж, наладка, ремонт, внесение в конструкцию товара изменений осуществлялись лицом, не имеющим необходимых разрешений на проведение таких работ.

8.3. Возникновение недостатков вызвано причинами, не зависящими от изготовителя и ПРОДАВЦА товара повреждение товара при его перевозке и хранении, неисправность инженерных коммуникаций или конструктивных недостатков объекта; воздействия внешних факторов; природных и экологических явлений: промышленных выбросов, смолистых осадков деревьев; действий третьих лиц, обстоятельств форс-мажора и пр.

9. ПРОДАВЕЦ вправе отказать в безвозмездном устранении выявленных недостатков товара в течение срока гарантии в следующих случаях:

9.1. Недостатки возникли вследствие какой-либо из причин, указанных в п.8 настоящего Гарантийного талона, при условии, что ПРОДАВЦОМ не принято решение о прекращении действия гарантии в результате указанных обстоятельств.

9.2. ПОКУПАТЕЛЕМ не приняты разумные и своевременные меры по предотвращению (развитию) неисправностей.

10. Устранение недостатков при досрочном прекращении гарантии на основании п. 8 или при отказе в безвозмездном устранении недостатков на основании п. 9 настоящего Гарантийного талона, производится за счёт ПОКУПАТЕЛЯ. Выполнение работ в таком случае производится в порядке и по ценам, установленным ПРОДАВЦОМ на момент обращения ПОКУПАТЕЛЯ.

11. При выявлении недостатков товаров в течение срока гарантии ПОКУПАТЕЛЬ оформляет Претензию в письменной форме и направляет её ПРОДАВЦУ по факсу. В Претензии должны быть указаны: дата составления, Ф.И.О. заявителя, номер и дата документа, подтверждающего покупку товара у ПРОДАВЦА, наименование товара, его количество, описание неисправностей, требования ПОКУПАТЕЛЯ и обоснование требований. В случае выезда специалиста ПРОДАВЦА к ПОКУПАТЕЛЮ, Претензия должна быть полностью подготовлена к моменту приезда представителя ПОКУПАТЕЛЯ. Экземпляр Претензии передаётся представителю ПРОДАВЦА для рассмотрения. В случае доставки товара для устранения недостатков ПРОДАВЦУ, ПОКУПАТЕЛЬ передаёт экземпляр Претензии при передаче товара.

12. Устранение недостатков товара производится в месте нахождения ПРОДАВЦА. В случае невозможности доставки товара ПРОДАВЦУ для осуществления ремонта допускается выезд специалиста ПРОДАВЦА в согласованный день и время к ПОКУПАТЕЛЮ для осуществления диагностики и демонтажа товара для его дальнейшего ремонта.

13. ПОКУПАТЕЛЬ передаёт товар ПРОДАВЦУ для его замены или ремонта в оригинальной упаковке. Передача товара ПРОДАВЦУ подтверждается составлением Приёмо-сдаточного Акта.

14. ПРОДАВЕЦ самостоятельно определяет причины возникновения недостатков товара, и порядок их устранения, для чего проводит экспертизу товара. По результатам экспертизы уполномоченные лица ПРОДАВЦА составляют Акт проверки эксплуатации, в котором указываются основания для отказа в гарантийном ремонте (в случае отказа).

15. При возникновении споров, связанных с причинами возникновения недостатков товара, Стороны вправе провести экспертизу товара с привлечением уполномоченных лиц в порядке, установленном действующим законодательством. Экспертиза должна проводиться с участием представителей обеих Сторон.

16. Работы, выполненные в соответствии с настоящим Гарантийным талоном, оформляются Актом ремонтных работ. Гарантийный срок выполнения работ составляет 14 (четырнадцать) календарных дней с момента окончания работ. Гарантийный срок на установленные запасные части составляет 90 (девяносто) календарных дней с момента окончания работ.

17. Послегарантийный ремонт осуществляется за счёт ПОКУПАТЕЛЯ в порядке и на условиях, установленных ПРОДАВЦОМ.

18. ПОКУПАТЕЛЬ оплачивает выезд сотрудника ПРОДАВЦА для определения причин возникновения недостатков товара и проведения гарантийного ремонта в размере, установленном ПРОДАВЦОМ на момент выезда, если будет установлено, что за выявленные недостатки ПРОДАВЕЦ не отвечает.

19. ПОКУПАТЕЛЬ оплачивает экспертизу товара при выявлении по результатам экспертизы отсутствия вины ПРОДАВЦА и (или) производителя товара в возникновении недостатков товара и отказе в таком случае от платного ремонта товара ПРОДАВЦОМ.